



# 감염병 알면 예방할 수 있어요

[영유아, 학령기 아동]



질병관리청

# 시기별 주의할 감염병은?

자세한 질환정보는 질병관리청 누리집에서 보실 수 있습니다.

## 개학시기

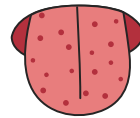
▶ 유행성이하선염



▶ 수두



▶ 수족구병



▶ 백일해



## 여름철(해외여행)

▶ 말라리아



▶ 홍역

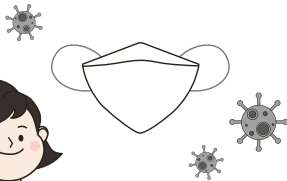


▶ 뎅기열, 황열,  
웨스트나일열,  
치쿤구니아열,  
지카바이러스감염증

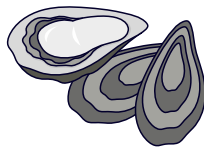


## 겨울철

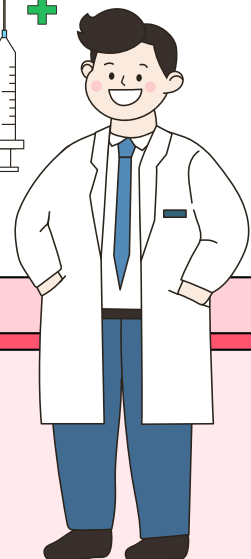
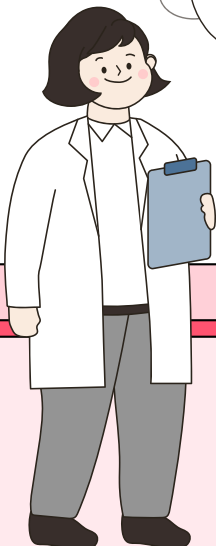
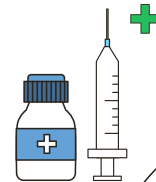
▶ 인플루엔자



▶ 노로바이러스 감염증



▶ 호흡기세포융합바이러스  
감염증(RSV)



# 입학 전 챙겨야 할 예방접종

대상 감염병	백신 종류	4세	6세	11세	12세
디프테리아 파상풍 백일해	DTaP	DTaP 5차			
	Tdap/Td			Tdap/Td 6차	
폴리오	IPV	IPV 4차			
홍역 유행성이하선염 풍진	MMR	MMR 2차			
일본뇌염	IJEV(불활성화 백신)		IJEV 4차		IJEV 5차
	LJEV(약독화 생백신)	LJEV 2차 * 접종 권장연령(생후 24~35개월)에 접종하지 못했어도 빠른 시일 내 접종 권장			
사람유두종 바이러스감염증	HPV			HPV 1차~2차	



예비 초등학생  
백신 4종 추가접종

예비 중학생  
백신 3종 추가접종

**예비 초등학생** (입학 전 4~6세에 권고 백신 4종 추가접종)

- ① DTaP 5차
- ② IPV 4차
- ③ MMR 2차
- ④ 일본뇌염 불활성화 백신 4차 또는 약독화 생백신 2차

※ DTaP-IPV 4차를 접종한 경우 DTaP 5차와 IPV4차 접종을 완료한 것과 동일

**예비 중학생** (입학 전 11~12세에 권고하는 백신 3종 추가접종)

- ① Tdap(또는 Td) 6차
- ② 일본뇌염 불활성화 백신 5차 또는 약독화 생백신 2차
- ③ HPV 1차(여학생 대상)

# 개학시기 주의할 감염병

## 수두

### ▶ 수두바이러스에 의한 급성 발진성 감염병

- ☑ **감염경로**
  - 환자의 수포액과 직접 접촉 (피부 병변이 주요 감염 전파원)
  - 환자 호흡기 분비물, 급성 수두 또는 대상포진 환자의 피부병변 수포액 에어로졸 흡입
- ☑ **증상(호발연령: 대부분 15세 미만)**
  - 감수성이 있는 사람 대부분 발진이 나타남
- ☑ **예방법**
  - 예방접종(소아)
    - 생후 12~15개월에 수두 백신 1회 접종
    - 13세 이상 미접종자는 4~8주 간격 2회 접종

## 유행성이하선염

### ▶ 유행성이하선염 바이러스 감염에 의한 발열성 질환

- ☑ **감염경로**
  - 비말전파, 오염된 타액과 직접접촉
  - 이하선염 발현 3일 전부터 발현 후 5일까지 전염 기간
- ☑ **증상(호발연령: 4~12세 학령기)**
  - 발열, 편측 혹은 양측 이하선의 종창·동통이 특징
  - 약 20%는 무증상 감염자이며, 일반적으로 30~40%에서 이하선을 침범
- ☑ **예방법**
  - 예방접종(소아)
    - 생후 12~15개월, 4~6세에 MMR 백신 2회 접종

## 수족구병

### ▶ 엔테로바이러스 감염에 의한 질환

- ☑ **감염경로**
  - 직접접촉이나 비말을 통해 사람 간 전파 (분변-경구 및 호흡기 경로)
- ☑ **증상**  
[호발연령: 10세 미만, 특히 5세 이하 영유아]
  - 발열, 식욕부진, 인후통, 무력감
  - 혀, 잇몸, 뺨의 안쪽, 입천장 등에 통증성 피부병변
- ☑ **예방법**
  - 올바른 손 씻기
  - 기침 예절 지키기
  - 장난감, 놀이기구, 집기 등 청결유지
  - 수족구병 환자와 접촉 피하기

## 백일해

### ▶ 백일해균 감염에 의한 급성 호흡기 질환

- ☑ **감염경로**
  - 환자 또는 보균자의 비말 감염에 의해 전파, 전염성이 강함
- ☑ **증상(호발 연령: 전 연령)**
  - 급성 호흡기감염병, 발작성 기침이 특징적 (발열은 심하지 않음)
- ☑ **예방법**
  - 예방접종(소아)
    - 생후 2, 4, 6개월에 DTaP 백신 기초접종
    - 생후 15~18개월, 4~6세에 DTaP 백신 추가접종
    - 11~12세에 Tdap 백신 추가접종
    - \* 매 10년마다 Tdap 또는 Td 백신 추가접종

# 여름철 주의 감염병(1)

## 말라리아

### ▶ 말라리아 열원충에 의한 급성 발열성 질환

✓ **감염경로**

- 감염된 얼룩날개모기에 물려 감염
- 드물게는 수혈이나 주사기 공동사용으로 감염

✓ **증상(호발연령: 전 연령)**

- 초기 두통, 식욕부진, 오한, 고열 등
- 중증(열대열말라리아)인 경우 황달, 응고장애, 신부전, 간부전, 쇼크, 의식장애 등 나타남

✓ **예방법**

- 야외 활동 시 밝은 색상의 긴 옷 착용 및 모기 기피제 사용
- 실내에서는 방충망 설치 및 정비, 모기향 및 전자 매트 등 살충제 사용
- 여행 전 의료기관을 방문하여 여행지역에 유행하는 말라리아의 약제내성을 고려한 예방약을 미리 처방받아 복용할 것(치료 후 3년간 헌혈금지)

## 뎅기열

### ▶ 뎅기열 바이러스 감염에 의한 감염질환

✓ **감염경로**

- 뎅기 바이러스에 감염된 매개모기에 물려 감염
- 수직감염, 장기이식에 의한 감염 가능

✓ **증상(호발연령: 전 연령)**

- 두통, 근골격계 통증, 발진을 동반한 발열 등

✓ **예방법**

- 야외 활동 시 밝은 색상의 긴 옷 착용 및 모기기피제 사용
- 실내에서는 방충망 설치 및 정비, 모기향 및 전자 매트 등 살충제 사용 (치료 후 6개월 이내 헌혈금지)

## 지카바이러스감염증

### ▶ 지카바이러스에 의해 감염 질환

✓ **감염경로**

- 지카바이러스에 감염된 매개모기에 물려 감염
- 성접촉, 수직감염, 수혈감염 가능

✓ **증상(호발연령: 전 연령)**

- 반점구진성 발진과 함께 발열,결막 충혈, 관절통, 근육통, 관절주의 부종 등 증상 동반

✓ **예방법**

- 야외 활동 시 밝은 색상의 긴 옷 착용 및 모기기피제 사용
- 실내에서는 방충망 설치 및 정비, 모기향 및 전자 매트 등 살충제 사용 (치료 후 6개월 이내 헌혈금지)

# 여름철 주의 감염병(2)

## 웨스트나일열

### ▶ 웨스트나일열 바이러스에 의한 감염질환

- ✓ **감염경로**
  - 웨스트나일열 바이러스에 감염된 매개모기에 물려 감염
  - 수직감염, 수유 및 혈액을 통한 감염 가능
- ✓ **증상(호발연령: 전 연령)**
  - 발열, 오한, 허약감, 두통, 식욕감퇴, 근육통, 발진 등
  - 신경계 침습 시 수막염, 뇌염, 급성마비 등 신경계 증상
- ✓ **예방법**
  - 야외 활동 시 밝은 색상의 긴 옷 착용 및 모기기피제 사용(치료 후 6개월 이내 현혈금지)

## 치쿤구니아열

### ▶ 치쿤구니아열 바이러스에 의한 감염질환

- ✓ **감염경로**
  - 치쿤구니아열 바이러스에 감염된 매개모기에 물려 감염
- ✓ **증상(호발연령: 전 연령)**
  - 급성 발열, 관절통, 두통, 근육통, 관절 부종, 발진 등
  - 심근염, 뇌수막염, 길랑-바레 증후군, 뇌신경 마비, 눈 질환 등 중증합병증 가능
- ✓ **예방법**
  - 야외 활동 시 밝은 색상의 긴 옷 착용 및 모기기피제 사용
  - 실내에서는 방충망 설치 및 정비, 모기향 및 전자 매트 등 살충제 사용(치료 후 6개월 이내 현혈금지)

## 황열

### ▶ 황열 바이러스에 의해 감염 질환

- ✓ **감염경로**
  - 황열 바이러스에 감염된 매개모기에 물려 감염
  - 혈액을 통한 전파 가능(수혈, 주사 찔림 사고 등)
- ✓ **증상(호발연령: 전 연령)**
  - 발열 및 두통이 나타나 48시간 이내 회복
  - 중증의 경우 40도 이상의 고온, 심한 두통, 오심, 구토, 복통, 근육통 등을 동반한 황달 및 출혈 등
- ✓ **예방법**
  - 예방접종
  - 야외 활동 시 밝은 색상의 긴 옷 착용 및 모기기피제 사용
  - 실내에서는 방충망 설치 및 정비, 모기향 및 전자 매트 등 살충제 사용(치료 후 1개월 이내 현혈금지)

## 홍역

### ▶ 홍역 바이러스 감염에 의한 급성 발열 및 발진성 질환

- ✓ **감염경로**
  - 에어로졸화 된 비말핵 공기매개 전파, 호흡기 비말, 환자의 비·인두 분비물과 직접접촉
- ✓ **증상(호발연령: 전 연령)**
  - 전구기: 발열, 기침, 콧물, 결막염, 구강내 병변
  - 발진기: 반점이 나타나고 1~2일 후 홍반성 구진상 발진
  - 회복기: 발진이 사라지면서 색소 침착을 남김
- ✓ **예방법**
  - 예방접종(소아)
    - 생후 12~15개월, 4~6세에 MMR 백신 2회 접종

# 겨울철 주의할 감염병

## 인플루엔자

### ▶ 인플루엔자바이러스 감염에 의한 급성 호흡기 질환

#### ☑ 감염경로

- 감염된 환자의 호흡기로부터 비말로 전파
- 증상 시작 1일전부터 발병 후 5~7일까지 전파

#### ☑ 증상(호발연령: 전 연령)

- 고열(38~40℃), 마른기침, 인후통 등 호흡기 증상과 두통, 근육통, 피로감 등 전신증상
- 그 외 콧물, 코막힘, 안구통, 구토, 복통 등이 동반 가능
- 대부분 경증으로 자연 치유되지만 노인, 영유아, 만성질환자, 임신부 등은 합병증 발생 또는 기저질환의 악화로 입원치료를 받을 수 있고 일부는 사망에 이를 수 있음

#### ☑ 예방법

- 예방접종, 올바른 손 씻기
- 기침이나 재채기할 때는 휴지나 옷소매 위로 입과 코를 가리고 하기, 마스크 착용
- 씻지 않은 손으로 눈, 코, 입 등을 만지지 않기
- 환자와 접촉하지 않고 주위 청소 및 소독

## 호흡기세포융합바이러스 감염증

### ▶ 호흡기세포융합바이러스 감염에 의한 급성호흡기감염증

#### ☑ 감염경로

- 감염된 사람의 분비물과 직접 접촉 또는 호흡기 비말전파

#### ☑ 증상(호발연령: 전 연령)

- 콧물, 인후통, 기침, 가래, 천명 등
- 성인에서는 감기 정도로 경미하나, 유아에서는 모세기관지염, 폐렴 등 하기도 감염, 신생아에서는 폐렴을 일으킴

#### ☑ 예방법

- 올바른 손 씻기
- 기침할 때는 휴지나 옷소매 위로 입과 코를 가리고 하기, 마스크 착용
- 씻지 않은 손으로 눈, 코, 입 만지지 않기

## 노로바이러스

### ▶ 노로바이러스의 감염에 의한 급성위장관염

#### ☑ 감염경로

- 분변-구강 경로 감염

#### ☑ 증상(호발연령: 전 연령)

- 주요 임상적 증상은 설사, 구토, 복통 등
- 1~3일간 지속되는 낮은 발열, 탈수 증상 발생가능

#### ☑ 예방법

- 흐르는 물에 비누로 30초 이상 손 씻기  
\* 음식 조리 전, 수유하기 전, 배변 후, 설사 증상 있는 사람을 간호한 경우, 외출 후
- 안전한 음식 섭취: 음식 익혀먹기, 물 끓여 마시기