

! 의심사건 초동대응 절차

시점	초동 대응기관	대응조치
사건신고 접수	경찰	• 사건발생에 따른 신고 접수 (육하원칙에 따른 상황접수)
	소방	• 경찰 또는 소방 상황 접수 시 초동대응기관에 즉시 전파
신고접수 ~ 1시간 이내	경찰 소방, 보건	• 초동조치팀 구성 및 즉시 출동
	보건 / 검역	• 상황접수 및 전파(상황보고서 작성) ※ 보건소 → 사·도 → 질병관리청 종합상황실
사건현장 도착 신고접수 ~ 2시간 이내	경찰	• 대응초기 경찰통제선(Police Line) 및 탐지키트 양성 이후 준위험지역(Warm), 안전지역(Cold)설정 - 노출 및 비노출자 대상 대피공간 안내 - 현장 보존 및 치안 유지 - 현장에 있는 주민, 차량통제 - 생물테러 정황조사 실시
	소방	• 노출자 구조 및 구급 • 보건 요청 시 다중탐지키트 실시 - 환경검체 채취 후 3중 수송용기에 밀봉하여 보건 기관에 전달 - 다중탐지키트 양성 이후 위험지역에 1차 통제선(Hot Zone) 설정 - 환경제독 및 보건과 함께 노출자 제독 (필요시 군에 요청)
	보건 / 검역	• 다중탐지키트 검사 • 노출자 파악 및 제독 • 가까운 검사 기관(보건환경연구원 또는 질병대응센터)으로 이송(서울지역은 소방 담당) ※ 검체 운송 시 주의사항 ① 다중탐지키트 검사결과 탄저포자, 페스트균, 아토균, 유버저균일 경우 또는 음성일 경우 - 발생지역에서 가장 가까운 검사기관으로 운송(보건환경연구원 또는 질병대응센터) ② 다중탐지키트 검사결과 '보툴리눔독소 A/B, 두창바이러스, 브루셀라균, 리신독소 황색포도알균정독소 B형(SEM)'일 경우 - 질병관리청으로 운송
후속조치 신고접수 ~ 6시간 이내	보건(검역)	• 다중탐지키트 검사 결과에 따라 정해진 검사 기관에 검사 요청(검체의뢰서 작성 필요)
	보건 환경연구원	• 질병관리청 및 시·도로 검사결과와 공문발송
	시, 도	• 질병관리청 종합상황실로 상황보고 (발생경위, 조치내용 등) • 신고접수 6시간 이내 완료 (상황에 따라 예외 적용)

? 생물테러란?

생물테러의 정의

잠재적으로 사회붕괴를 의도하고 바이러스, 세균, 곰팡이, 독소 등을 사용하여 살상을 하거나, 사람에게 질병을 일으키는 것을 목적으로 하는 행위 (생물테러 대비 및 대응지침)

- ### 생물테러의 특징
- ✓ 극미량의 병원체로도 치사 가능
 - ✓ 비용이 저렴하고 은닉, 살포 용이
 - ✓ 감염되면 스스로 번식 확산하며, 오염지역 확인이 어려움
 - ✓ 사용위험만으로도 사회적 대혼란을 야기함

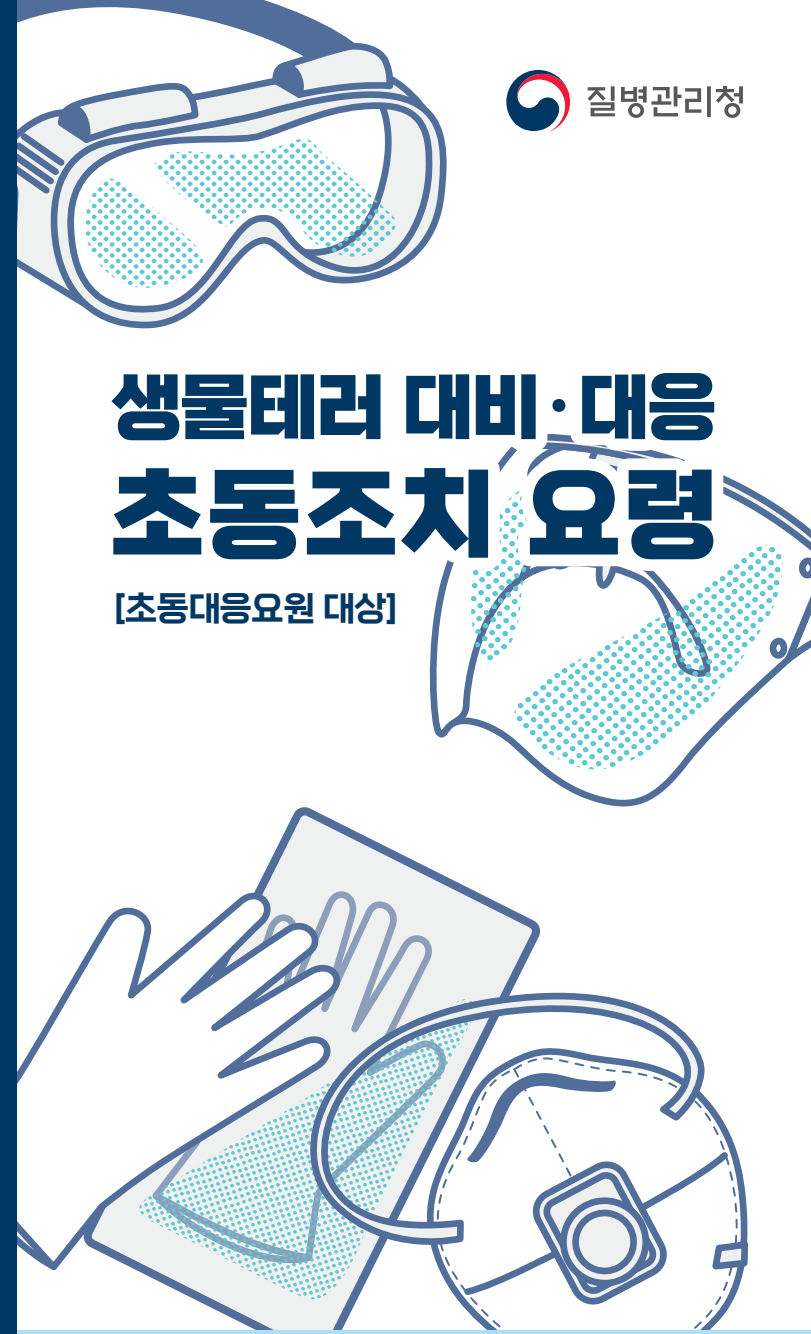
생물테러감염병

고의 또는 테러 등에 의해 발생한 감염병 중 질병관리청장이 고시하는 감염병

에블라바이러스병	페스트
마버그열	탄저
라싸열	보툴리눔독소증
두창	야토병

초동 대응

생물테러 사건(의심)발생 시 경찰, 소방, 보건소/검역소(필요시 군) 등 초동대응팀을 소집하여 신속하게 현장 출동 및 대응 실시



생물테러 대비·대응 초동조치 요령

[초동대응요원 대상]

튼튼한 국가와 안전한 국민!
질병관리청이 함께 합니다



생물테러! 현장검사는 신속하게!

탄저포자
두창 바이러스
페스트균
야도균
보툴리눔균 독소 A/B형
리신독소
황색포도알균장독소 B형(SEB)
유비저균
브루셀라균

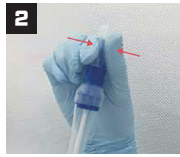


탐지 가능 병원체 (9종)

다중탐지키트 검사방법



1 검체희석액이 들어있는 상단 부분의 파란색 플라스틱바를 딸깍 소리가 날 때까지 꺾습니다.



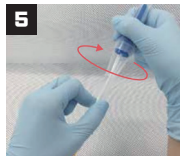
2 검체희석액이 아래로 내려가도록 충분히 짜냅니다.



3 동봉된 검체채취용 bottle의 상단 부분에 있는 cap을 돌려서 엽니다.



4 cap에 연결되어 있는 면봉을 꺼내 검체를 채취합니다.



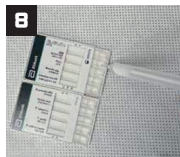
5 검체 채취 후, 면봉을 bottle에 넣고 cap을 돌려 닫습니다.



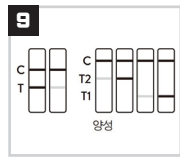
6 검체와 희석액이 잘 섞이도록 bottle을 10회 이상 위아래로 흔들어 검체를 추출합니다.



7 노란색 cap이 위로 향하게 bottle을 잡은 후 cap을 돌려서 엽니다.



8 테스트 디바이스의 검체점적부위에 5방울 점적합니다.



9 점적 후, 20분 경과 시점에 결과를 판독합니다.

발생지역에 따른 검체 이송 기관

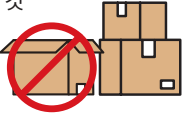
발생 지역	검사기관	담당과	연락처		소재지
			전화	팩스	
서울	서울특별시 보건환경연구원	신종감염병 검사팀	02-570-3424	02-570-3418	서울특별시
부산	부산광역시 보건환경연구원	미생물팀	051-309-2823	051-309-2829	부산광역시
대구	대구광역시 보건환경연구원	감염병검사과	053-760-1382	053-760-1388	대구광역시
인천	인천광역시 보건환경연구원	신종감염병과	032-440-5437	032-440-8797	인천광역시
광주	광주광역시 보건환경연구원	감염병조사과	062-613-7631	062-613-7509	광주광역시
대전	대전광역시 보건환경연구원	질병조사과	042-270-6774	042-270-6749	대전광역시
울산	울산광역시 보건환경연구원	질병조사과	052-229-4696	052-229-4299	울산광역시
경기	경기도 보건환경연구원	감염병조사팀	031-250-2551	031-250-2559	경기 수원시
강원	강원특별자치도 보건환경연구원	신종감염병 대응과	033-249-4557	033-248-6501	강원 춘천시
충북	충청북도 보건환경연구원	감염병검사과	043-220-8615	043-220-5996	충북 청주시
충남	충청남도 보건환경연구원	신종질환 검사팀	041-635-7902	041-635-7941	충남 홍성군
전북	전라북도 보건환경연구원	감염병진단과 신종감염병과	063-290-5334 063-290-5632	063-290-5229	전북 임실군
전남	전라남도 보건환경연구원	감염병조사과	061-240-5232	061-240-5240	전남 무안군
경북	경상북도 보건환경연구원	신종감염병과	054-339-8243	054-339-8249	경북 영천시
경남	경상남도 보건환경연구원	감염병연구부	055-254-2245	055-254-2249	경남 진주시
제주	제주특별자치도 보건환경연구원	감염병검사과	064-710-6967	064-710-7549	제주 제주시
검역 구역	수도권 질병대응센터	진단분석과	032-740-2705	032-740-2725	인천광역시
검역 구역	호남권 질병대응센터	진단분석과	062-221-4146	062-221-4119	광주광역시
검역 구역	경남권 질병대응센터	진단분석과	051-602-0671	051-602-0677	부산광역시
국방부 관할구역	국군화생방 방호 사령부	화생방방어 연구소	02-2008-6544	02-3412-8064	서울특별시

생물테러 의심 상황 시 국민행동요령

1 경찰에 신고하기



2 의심물질(물건) 발견 시 덮어두거나, 개봉하지 말 것



3 방송이나 재난문자를 확인한 경우, 안내에 따라 대피장소 등 안전한 곳으로 이동



4 방독면을 착용하거나 손수건, 휴지 등으로 코와 입을 가리고 호흡



5 오염지역과 오염원을 벗어나 신속히 현재 위치에서 탈출



6 미디어를 통하여 대국민행동요령 및 위험지역 등 정보 지속 확인

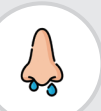


생물테러 의심 증상

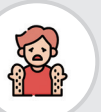
고열, 복통, 설사



콧물, 인후염



피부발진, 피부염



※ 위 증상 외에 다양한 증상으로 발생 가능하며, 즉시 나타나지 않고 시일을 두고 발생